

6

Het Nederlandse platteland in de greep van de stad**Pim Kooij****Inleiding**

Hoewel al eeuwenlang het omgekeerde het geval is, zijn steden oorspronkelijk een product van het platteland. Dank zij het surplus dat de landbouw genereerde, was het al in de oudheid mogelijk dat een groeiend deel van de bevolking werd vrijgesteld van arbeid op het land. Legers, kloosters maar ook dorpen en steden waren het gevolg. In steden concentreerde zich de handel en de nijverheid, alsmede de zakelijke en maatschappelijke dienstverlening.

Door middel van stadsrechten werden de West-Europese steden buiten het feodalisme geplaatst. Deze status aparte werd sinds de Middeleeuwen geaccentueerd door stadsmuren of wallen die primair een defensieve functie hadden. In de vroegmoderne tijd maakten de steden in Nederland een groeifase door. Dit had te maken met hun economische functies. Deze handels- en nijverheidscentra droegen voor een groot deel de economische bloei van het einde van de zestiende en het begin van de zeventiende eeuw en trokken veel immigranten. Als gevolg hiervan werden veel steden uitgelegd, waarbij de fortificaties werden aangepast aan de nieuwe militaire eisen. Met name tijdens het twaalfjarig bestand (1609-1621) hebben veel Nederlandse steden zo'n vergroting ondergaan.¹

Vanaf ongeveer 1650 stagneerde de stedelijke groei, onder meer doordat andere landen handelsstromen gingen beheersen, die voorheen via de Republiek liepen. Daardoor groeiden de steden gedurende twee eeuwen nauwelijks, althans niet zodanig dat nieuwe omwallingen nodig waren.² Pas in de negentiende eeuw deed die noodzaak zich voor, toen, het eerst in het westen van het land, de trek naar de steden weer op gang kwam, omdat daar de moderne industrialisatie voorzichtig inzette. Tot nieuwe fortificaties kwam het in West-Nederland niet meer. De Nieuwe Hollandsche Waterlinie, waaraan vanaf 1816 werd gebouwd en die Holland en het westelijk deel van de provincie Utrecht voor een inval moest behoeden, werd zodanig opgezet, dat

¹ E. Taverne, *In 't land van belofte*.

² H. Schmal, 'Patterns of de-urbanization in the Netherlands', 306.

versterkte steden daar geen deel meer van uitmaakten. Dat was bij de oude waterlinie wel het geval geweest. Nu kwamen er echter op strategische plaatsen in de inundatiegebieden, forten, met verdichtingen rond de grote bevolkingscentra, zoals de stelling van Amsterdam en de forten rond Utrecht. In West-Nederland konden daarom de stadswallen geslecht worden. En dat gebeurde in rap tempo vrijwel overal. Slechts enkele steden, zoals Naarden en Willemstad, behielden hun omwalling en creëerden daarmee toekomstige erfgoedmonumenten van de eerste orde. De steden in de rest van het land moesten wachten tot de Vestingwet van 1874, alvorens de fortificaties mochten worden verwijderd.

In de negentiende eeuw werd het dus mogelijk dat steden zich fysiek uitbreidden over het platteland, een proces dat tot de dag van vandaag voortduurt. Maar ook in de periode dat de steden 'opgesloten' zaten in hun omwalling, hebben zij het platteland geenszins ongemoeid gelaten. Niet voor niets werd in de steden het platteland het 'buitengebied' genoemd. Dit werd grotendeels ingericht naar stedelijke wensen en gemodelleerd in relatie met stedelijke functies.

In deze bijdrage zal systematisch worden aangegeven hoe deze wensen en functies de vormgeving van het platteland hebben bepaald. Dat betekent dat er processen worden beschreven die in de loop der tijd rond steden hebben plaatsgevonden. De nadruk zal daarbij liggen op de verankering van die processen in het landschap. Voor een groot deel is die verankering niet meer terug te vinden, omdat latere processen veel sporen hebben uitgewist. Niettemin blijken er bij nader onderzoek vaak toch nog wel landschapselementen of artefacten te vinden te zijn, die aan een bepaald proces herinneren. De op deze wijze gevolgde benadering vanuit de geschiedenis, betekent op twee manieren een aanvulling op de binnen de zogenoemde cultuurhistorie gevolgde werkwijze. Deze werkt immers in de eerste plaats vanuit het landschap en probeert de daar aangetroffen oude landschapselementen en artefacten te duiden en in een context te plaatsen en daarbij tevens een uitspraak te doen over hun cultuurhistorische waarde. De geschiedwetenschap kan voor een ander perspectief zorgen, door vanuit de overgeleverde bronnen, die zich grotendeels in archieven bevinden, de transformatie van het landschap te documenteren aan de hand van de successievelijke processen die daar hebben plaatsgevonden. Daarmee geeft zij een aanduiding van elementen en artefacten die wellicht nog terug te vinden zijn en hun relatieve belang. Dat kan leiden tot een meer gerichte zoektocht naar zaken die anders wellicht over het hoofd zouden zijn gezien, maar levert tevens een context voor bewaard gebleven elementen.

Maar er is nog een tweede extra dat deze historische benadering biedt. Zij is namelijk bij uitstek geschikt om de dynamiek van de afzonderlijke processen, hun interrelaties en hun transformaties in de tijd vast te stellen. Elementen en artefacten markeren namelijk niet alleen een historische situatie, maar tevens een ontwikkeling in de tijd. Juist door ze in dit perspectief te duiden, krijgen ze hun betekenis. Het zijn niet louter overblijfselen maar tevens elementen die de temporaliteit van historische processen vastleggen. Ze verwijzen niet alleen naar voorbije periodes maar markeren ook een ontwikkelingsgang naar het heden. Daarmee krijgen ze een gelaagde betekenis. Zo vormen stoomgemalen in de bemalingstechnologie maar een korte episode tussen de eeuwenlange waterbeheersing via molens en de elektrische gemalen die het na een halve eeuw al weer overnamen. Maar ze onderstrepen, ook al door hun imposante vormgeving, het negentiende eeuwse vooruitgangsgeloof, de idee dat het nu mogelijk was het water voorgoed te temmen. En de tot landloze huizen teruggebrachte buitenplaatsen, die soms midden in steden te vinden zijn, zoals Rozenhof en Weizigt in Dordrecht illustreren niet alleen de landhonger van zich uitbreidende steden, maar ook de marginalisering van oude elites in het politieke bestel.

Dit essay gaat uit van de karakterisering van een stad als een multifunctionele centrale plaats, een concentratiepunt van economische, politieke, sociale en culturele activiteiten. Het spitst zich toe op de weerslag van deze activiteiten op het omringende platteland. Dit gebeurt in het perspectief van stedelijke functies. Voor deze benadering is gekozen omdat in de analyse functies een heuristische schakel kunnen vormen tussen actoren en artefacten. Actoren en artefacten zullen maar globaal aangeduid worden. Het gaat er in de eerste plaats om te onderzoeken in hoeverre een verkenning van functies ons van de mensen naar de dingen kan brengen en hoe op deze wijze het landschap een historische samenleving en de ontwikkeling daarvan in de tijd, kan representeren. De nadruk ligt daarbij op de laatste 150 jaar, de periode waarin het 'lege land' in snel tempo is vol geraakt waarbij territoria steeds feller werden betwist.¹

Het gekozen perspectief zou kunnen suggereren dat het platteland hier als een soort afgeleide van de stad wordt gezien, dat alleen maar vorm kreeg dank zij de stad en geen eigen dynamiek vertoonde. Dat is niet de bedoeling. Dit essay gaat over de ruimtelijke dimensies van stad-platteland relaties. Deze kunnen vanuit twee invalshoeken bestudeerd worden, een stedelijke of een rurale. Dat hier voor de stedelijke is gekozen komt omdat de nota Belvedere

¹ Het standaardwerk over die invulling van Nederland en de daarbij betrokken actoren is: A. van der Woud, *Het lege land*.

primair focust op inpassing van rurale relictten in een nieuwe, veelal stedelijke setting.

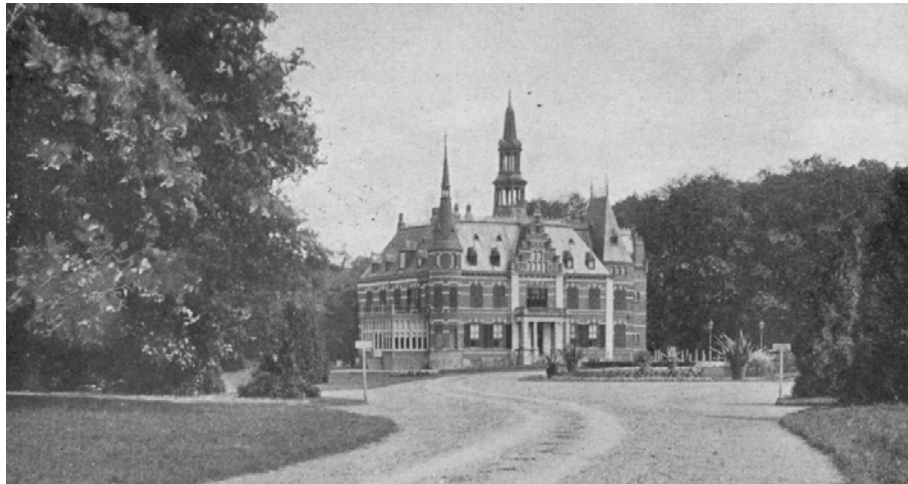
Defensieve stedelijke functies en het platteland

Zoals in de inleiding al is aangestipt, hebben defensieve functies een belangrijke rol gespeeld bij het ontstaan en het voortbestaan van steden. De middeleeuwse muren en de bastions van het Ancien Regime, trokken een harde grens tussen stad en platteland. 's Avonds gingen de stadspoorten op slot en wie in de stad niets te zoeken had, werd buitengesloten. Het is verleidelijk om hier het verhaal over de defensieve functie van steden te presenteren in het kader van de militaire geschiedenis. Dus om te vertellen hoe de krijgstechnologie voortdurend tot aanpassing van de defensieve werken aanzette, en hoe vestingbouwers als Simon Stevin en Menno van Coehoorn daarbij geniale antwoorden vonden. Maar dat verhaal is redelijk bekend. Het heeft een rol gespeeld bij de restauratie van de weinige overgebleven vestingen en het heeft ook als basis gediend voor de reconstructie van vestingen, zoals Bourtange. Bovendien is men in veel steden, Zwolle is een mooi voorbeeld, een deel van de stadsmuur gaan herbouwen, een muur die een eeuw eerder met algemene instemming was weggehaald.

Bourtange attendeert ons overigens wel op de omstandigheid, dat verdedigingswerken niet beperkt bleven tot de stad, maar dat er in de loop der tijd hele verdedigingssystemen ontstonden, met schansen, linies en forten, die ook het platteland bestreken. In dit verband wordt wel van militaire landschappen gesproken.¹ De beide Hollandse waterlinies zijn daarvan het duidelijkste voorbeeld en het is goed dat daar in Belvedere een integrale blik op wordt gericht.

Een uitvloeisel van deze defensieve functie van steden waarop minder de aandacht is gevestigd, was bij voorbeeld de tijdelijkheid van bebouwing aan de buitenkant van de stadsmuren. Niets mocht het schootveld van het stedelijk geschut belemmeren en daar werd streng op toegezien. Toen sinds de jaren 1860 in Noord- en Oost-Nederland de spoorwegen werden aangelegd, zijn er dan ook hele discussies gevoerd over het effect daarvan op de oorlogvoering. Sommigen vonden dat de spoorwegen er helemaal niet moesten komen omdat die het troepenvervoer van de vijand zouden faciliteren. In ieder geval was het ondenkbaar dat de spoorlijn de stadsmuur mocht doorsnijden. Stations werden buiten de stad geplaatst en werden zo gebouwd dat ze in een vloek en een zucht konden worden afgebroken. Dat heeft uiteindelijk een aantal prachtige stations opgeleverd, want toen men enige

¹ M. Koenders, 'Militaire landschappen'.



Landgoederen, ooit een stedelijke enclave in het landelijk gebied, vormen nu een essentieel onderdeel van de groene ruimte

decennia later vond, dat dit soort defensieve opvattingen uit de tijd was, was de depressie voorbij en waren mobiliteit, industrialisatie en economische groei zodanig toegenomen dat er, naar buitenlands voorbeeld, paleisachtige stations konden worden neergezet.

Die tijdelijkheid van de bebouwing was overigens relatief, tussen 1672, toen de Franse en Duitse legers Oost- en Noord-Nederland bestookten, en 1795, toen Frankrijk Nederland bezette, een situatie die tot 1813 zou duren, bleef Nederland gevrijwaard van vijandelijke invallen. En daarna zou het tot 1940 duren voordat dit weer gebeurde. Daardoor kon er een bepaalde permanentie van bebouwing ontstaan. Voor Groningen is dit uitgezocht door Offerman.¹ Hij vond industriële zones met molens en scheepswerven, zones met moestuinen, herbergen en theekepels van welgestelde Groningers. In de negentiende eeuw kwamen er ook nogal wat semi-clandestiene arbeidershuisjes waar mensen woonden die in de stad niets konden vinden of de huren daar te hoog vonden. En in 1863, dus ruim voor het slechten van de vesting, begon de Bouwvereniging, de eerste Groningse woningbouwvereniging er te bouwen.

Zinvol ook is na te gaan wat men met de vestingwerken gedaan heeft toen ze vrijgegeven werden voor nieuwe bestemmingen. Ze werden in vrijwel alle steden volledig verwijderd, inclusief de stadspoorten. Alleen als die poorten de verkeerscirculatie niet te veel belemmerden, of als ze nog een functie hadden, als gevangenis of stadsarchief bij voorbeeld, bleven ze nog

¹ G. Offerman, *De Oosterpoort*.

even staan. Er was tot in de tweede helft van negentiende eeuw geen draagvlak voor behoud in de meeste steden. Op zich is dat wel begrijpelijk. De vestingwerken hadden voornamelijk gefunctioneerd in de zestiende en zeventiende eeuw, met name tijdens de tachtigjarige oorlog. Buitenlandse reizigers gingen in de zeventiende en ook wel in de achttiende eeuw de vestingwerken van Bergen op Zoom, Breda en 's-Hertogenbosch bekijken, die als de meest indrukwekkende van het land golden.¹ Die tachtigjarige oorlog was echter in de negentiende eeuw ver in het geheugen weggezaakt. Pas tegen het eind van die eeuw, zou de Nederlandse vrijheidstrijd een nieuwe betekenis krijgen in de formulering van een nationaal gevoel, dat voornamelijk vanuit het liberale domein kwam.² Maar toen waren de muren en poorten al weg. Wel waren dankzij enkele opinieleiders die voorop liepen bij de vormgeving van deze nationale traditie enige poorten gered en in de tuin van het Rijksmuseum geplaatst, zoals de Bergpoort uit Deventer en de Herepoort uit Groningen. Overigens laat dit voorbeeld ook zien hoe tijdgebonden de opvatting over de waarde van artefacten uit het verleden is geweest.

Deze opkomende nationale traditie leidde er ook toe dat het platteland te maken kreeg met een fenomeen dat voordien voorbehouden was aan de stad, de plaatsing van niet-religieuze monumenten. In 1868 werd zo buiten Heiligerlee een monument onthuld ter gedachtenis van de 300 jaar daarvoor gehouden slag en het sneuvelen van graaf Adolf van Nassau. Rond die tijd kwam er ook een speurtocht naar andere slagvelden op gang, die echter meestal in cultuur gebracht en herverkaveld bleken te zijn. Maar hiermee hebben we de militaire functies verlaten en betreden we het domein van de *lieux de mémoire*.³ Het monument voor graaf Adolf is uiteraard een zeer herkenbare herinneringslocatie, die van meet af aan deze betekenis heeft gehad en waarvan de betekenis levend is gehouden. Vaak echter is een *lieu de mémoire* in de loop der tijd zijn betekenis kwijt geraakt en moet deze via een *invention of tradition* teruggehaald, of vaker nog gecreëerd worden.⁴ De toren van Barneveld is zo'n voorbeeld.⁵ Ook hier heeft een historische context voor toegevoegde waarde gezorgd.

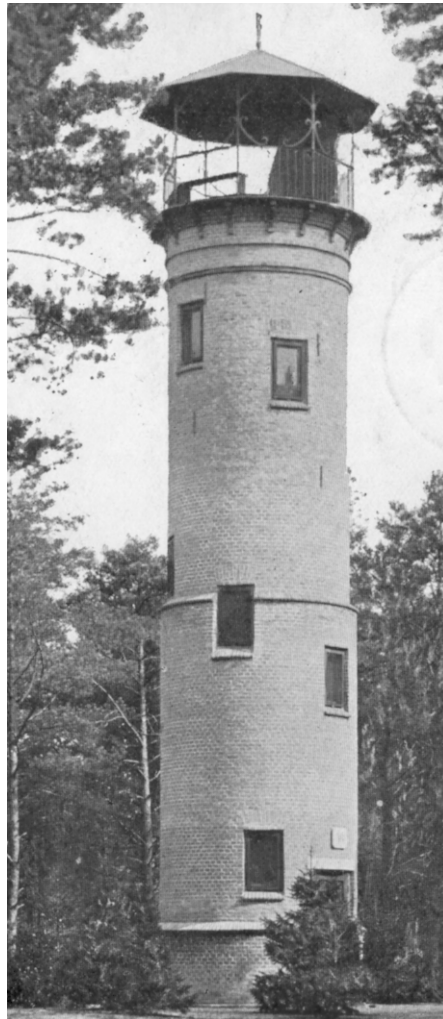
¹ M. van Strien-Chardonneau, *Le voyage de Hollande*, 232. De Fransen gingen ook uit chauvinisme naar Bergen op Zoom omdat die stad in 1747, tijdens de Oostenrijkse successieoorlog, door de Fransen was ingenomen.

² H. te Velde, *Gemeenschapszin en plichtsbesef*.

³ P. Nora, ed., *Les lieux de mémoire*.

⁴ E.J. Hobsbawm & T. Ranger, eds., *The invention of tradition*.

⁵ A.H.J. Prins, *Jan van Schaffelaar*.



Belvédère te Lochem

Sociale stedelijke functies en het platteland: wonen, sociale infra-structuur

De snelle ontmanteling van steden werd vooral gestimuleerd door de bestuurlijke elites in de steden. Zij hadden daarvoor economische motieven, die hierna nog aan de orde komen, maar ook sociale. Door de toenemende economische activiteiten in de binnensteden, zoals industrialisatie en groei van de detailhandel, werden deze binnensteden minder aantrekkelijk voor de elite.

Dit vertaalde zich deels in suburbanisatie. Rond Amsterdam was al in de zeventiende eeuw zo'n proces op gang gekomen, waarbij in de duinstreek en langs de oevers van de Vecht buitenplaatsen werden gebouwd. De aanleg van spoorlijnen, met name van de Rijnspoorweg naar Utrecht, vergrootte de massaliteit van de suburbanisatie en forensisme aanzienlijk. De verstedelijking van een aantal dorpen was daar het gevolg van.¹

Daarmee was een ontwikkeling op gang gekomen die in de loop der tijd steeds sterker is geworden. Aan het begin van de negentiende eeuw waren er 87 steden in Nederland in de zin van multifunctionele centrale plaatsen, in 1899 waren het er 117 en in 1960 was hun aantal 381.² Hoewel deze fysieke uitzaaiing van stedelijkheid over het platteland als het allerbelangrijkste effect van de gecombineerde stedelijke functies kan worden beschouwd, wordt in dit essay toch volstaan met het noemen er van. Het klonen van deze functies in de ruimte is een dynamisch proces waaraan de nota Belvedere juist een deels nieuwe inhoud wil meegeven. Het proces zelf wordt niet ter discussie gesteld. Van een streven naar fixatie in de tijd, het in een specifiek ruimtelijk kader bevroren van dit proces, is geen sprake.

We zullen hier dus een abstractieniveau lager inzoomen en aangeven hoe na het slechten van de vestingen, het nieuw gecreëerde niemandsland tussen stad en platteland is ingevuld. Door Rudger Smook is onderzoek gedaan naar de ruimtelijke transformaties gedurende de laatste anderhalve eeuw in 28 steden, waarbij dit invullingproces ruime aandacht heeft gekregen.³ Een belangrijke conclusie van dit onderzoek is dat de uitwerking overal verschillend is geweest. Dit had te maken met de situering van verkeersverbindingen, woonlocaties, openbare gebouwen, bedrijven en wat er verder binnen het programma van eisen binnen de afzonderlijke steden is geformuleerd. Soms bracht dit een totale verandering van de stedelijke morfologische structuur met zich mee, soms werd dit nieuwe gebied op een min of meer organische wijze met de stad verbonden.

Toch heeft historisch onderzoek van Smook en anderen wel uitgewezen dat er tussen de steden overeenkomsten bestaan in de wijze waarop de beschikbaar gekomen ruimte op de grens van stad en land is ingevuld. De stedelijke elites, die het planningsproces zoveel mogelijk in de hand probeerden te houden, waren er in de eerste plaats op uit om een aangename woonomgeving voor zichzelf te creëren.⁴ Dit leidde tot de planning van villawijken, zoals het Zuiderpark in Groningen of het Kenaupark in Haarlem, die in hun

¹ G.A. Hoekveld, *Baarn*.

² P. Kooij, *Mythen van de groene ruimte*, 18.

³ R.A.F. Smook, *Binnensteden veranderen*.

⁴ P. Kooij, 'Fingerprints of an urban elite', 102-124.

plattegrond de geslechte bastions weerspiegelen. Het liefst hadden de elites de geslechte vestingwallen totaal getransformeerd in prestigieuze boulevards, waarbij de Ringstrasse in Wenen een referentiepunt vormde, maar de elites waren numeriek, noch financieel in staat om deze ringen te effectueren. Het voorbeeld van Amsterdam is in dit verband illustratief. In deze rivierstad hoefde in feite maar een halve ring gevuld te worden. Daarvoor werd in 1864 door stadsingenieur J.G. van Niftrik een totaalplan gepresenteerd, dat voornamelijk bestond uit villawijken en parken.¹ Ondanks inspanningen van Sarphati en anderen, bleven van deze ring uiteindelijk maar een paar chique enclaves over: het Vondelpark, de Plantage en het gebied rond het nieuwe Concertgebouw. De rest werd bestemd voor bedrijven en woningen voor de lagere sociale groepen.²

Zo is het ook in de meeste andere steden gegaan, een deel werd een prestigieuze boulevard, een deel wandelpark waarbij de vorm van de vestingwal vaak werd geïntegreerd, terwijl op ander stukken middenstands- en arbeiderswoningen en openbare gebouwen werden neergezet.

Twee sociaal-historische processen werden in deze uitbreidingen bij uitstek ruimtelijk vastgelegd. Het eerste was de residentiële segregatie. Terwijl in de oude binnensteden de hoofdstraten werden bewoond door leden van de elite en de zij- en achterstraten door middengroepen en arbeiders, kwam er nu een duidelijker scheiding van deze sociale groepen tot stand. In Groningen werd zelfs een wijkpost van de politie geplaatst op de grens van het Zuiderpark en de arbeiderswijk de Oosterpoort.

Het tweede proces is de collectivisering. Op het terrein van de sociale infrastructuur - armenzorg, gezondheidszorg, onderwijs, huisvesting - werden steeds meer taken een overheidszaak, waarbij ze in de loop der tijd deels verschoven van het lokale naar het nationale niveau. Doordat de vestingwallen rijksbezit waren, kon de centrale overheid goedkoop op de vrijgekomen grond bouwen. Universiteitsgebouwen, Rijks HBSen, musea, en (academische) ziekenhuizen kwamen er vaak terecht. Maar ook gevangenissen, gerechtsgebouwen en belastingkantoren die in het kader van disciplineren en centrale incasso van middelen een rol speelden bij deze collectivisering, werden daar gebouwd. Op een lagere schaal van collectivisering, namelijk de lokale, stonden de woningbouwverenigingen die in een aantal steden hun complexen bouwden op vrijgekomen vestinggrond, terwijl ook gemeenten hier een aantal nieuwe openbare gebouwen neerzetten. Maar in feite is de totale eerste uitbreidingsschil een exponent van het collectiviseringsproces, omdat de centrale overheid met de Woningwet van 1902 de sturing van de

¹ A. van der Valk, *Amsterdam in aanleg*.

² M. Wagenaar, *Amsterdam 1876-1914*.

ruimtelijke planvorming aan zich trok en in het kader daarvan de grote steden verplichtte om een integraal uitbreidingsplan te maken.

Van Voorden heeft de negentiende eeuwse stadsuitbreiding voor 16 steden onderzocht.¹ Hij komt tot de conclusie dat in verreweg de meeste steden 'het historisch stedelijk bouwwerk...als gevolg van vervanging van historische onderdelen en van toevoeging van nieuwe onderdelen in stand is gebleven en is uitgebreid'.² Wel is het echter zo, dat de relatief grootschalige bebouwing van deze eerste uitbreidingschil vrij gemakkelijk nieuwe functies genereerde. De grote villa's bleken zonder veel moeite gemakkelijk te transformeren in kantoren (zakelijke dienstverlening) en veel openbare gebouwen en bedrijven (gasfabrieken) hebben inmiddels ook hun functies verloren en zijn vaak vervangen door andere bebouwing.

De eerste uitbreidingschil van steden is inmiddels omringd door drie andere, die van het interbellum, van de wederopbouw en van de expansie. Deze laatste schil heeft een specifiek karakter gekregen. In radiaal uitgebreide steden was de straal van deze cirkel inmiddels zo groot geworden, dat de schil gefaseerd is ingevuld, waarbij jaren 1960 wijken werden geflankeerd door aanbouwing uit de jaren 1970 enzovoorts. Daarnaast zijn door gemeentelijke herindelingen een aantal dorpen bij steden gevoegd, wat in de planvorming specifieke indelingsproblemen met zich meebracht. Met name bij deze laatstgenoemde processen is vaak geprobeerd het 'landelijk karakter' van deze dorpen te handhaven, een niet geringe opgave omdat de annexaties meestal plaatsvonden om woningen te realiseren. Het is interessant om na te gaan in hoeverre deze dorps enclaves in steden overeenkomsten vertonen, fysiek en qua sociale structuur, met de dorpsachtige uitbreidingsplannen, soms zelfs in de vorm van tuinsteden, die men in het interbellum in een aantal steden heeft gerealiseerd.

Uit het voorgaande wordt duidelijk dat sociale functies in de directe omgeving van de stad een zodanige *impact* hadden, dat het directe buitengebied ophield platteland te zijn en dat die grens steeds verder is opgeschoven. Ook is helder geworden dat de functie stedelijk wonen zich door suburbanisatie en forensisme inmiddels ver buiten de steden had verspreid. De weerslag hiervan ligt voor het oprapen en is via MIP en andere inventarisaties, gemoduleerd in de tijd, inmiddels vastgelegd.

Minder goed gedocumenteerd is hoe de grens tussen stad en platteland, als sociaal-culturele scheiding in de ruimte is vastgelegd, na het verdwijnen van de fortificaties. Bij de eerste fase van de stadsuitbreiding werd die grens

¹ F.W. van Voorden, *Schakels in stedenbouw*.

² Ibidem, 233.

enerzijds behoorlijk scherp bepaald door de stedelijke boulevards met statige bebouwing en grote openbare gebouwen. Maar anderzijds werd die grens vloeiend omdat langs de uitvalswegen villa's van welgestelde stadsbewoners tussen de boerderijen werden gevoegd. De interbellumfase liet, met enkele uitzonderingen in de grootste steden zoals Plan Zuid in Amsterdam, een aanbouw aan het stedelijk weefsel zien die aan de randen laag en groen was, zodat een vloeiende overgang naar het platteland ontstond. Tijdens de wederopbouwfase, toen tevens werd geprobeerd een eind aan de woningnood te maken, werden de nieuwe wijken meestal afgesloten met grote flats op de grens van stad en land, zodat de grens toen weer scherp werd getrokken. Als reactie hierop werden in de jaren 1970 weer tuinstadachtige buitenwijken gepland, terwijl op het ogenblik enerzijds Vinex wijken als stedelijke eilanden op het platteland worden ontworpen, terwijl anderzijds in de steden open plaatsen worden benut voor nu eens met de omgeving harmoniërende, dan weer contrasterende bebouwing, waarbij het contrast vooral met hoogbouw wordt bereikt.

Vooraf bij het opvullen van gaten in het stedelijk weefsel, worden de laatste resten van het platteland in de stad bedreigd. Door een recente inventarisatie in Amsterdam wordt dit bevestigd.¹ Zo zijn de in de stad geïncorporeerde boerderijen, waarop tot ver in na WO II landelijk werd gewoond, voor het overgrote deel afgebroken. En waar ze zijn blijven staan, hebben ze een andere functie gekregen, die soms sociaal is, als buurthuis, kinderboerderij of zwembad. Het is dus de hoogste tijd, en de moeite waard, om juist de voormalige stadsranden te inventariseren op relictten van het platteland, voordat ze hun 'definitieve' transformatie ondergaan richting stad.

De sociale infrastructuur omvat behalve de huisvesting ook onderwijs, gezondheidszorg en bijstand. Deze aspecten hebben in de afgelopen 150 jaar eveneens een collectiviseringsproces ondergaan, waarbij de centrale overheid de meeste beslissingen aan zich heeft getrokken, terwijl die beslissingen worden uitgevoerd vanuit kantoren in steden. Kolonies van weldadigheid zijn een goed voorbeeld van de uitwerking van collectivisering in de armenzorg/bijstand op het platteland. Zo waren Frederiksoord en Veenhuizen rurale enclaves van stedelijke onaangepastheid, waar stadsbewoners al dan niet gedwongen werden ondergebracht om hen geschikt te maken voor de moderne beschaafde maatschappij.²

In de gezondheidszorg werden rond 1900 de eerste sanatoria gesticht, grotendeels op het gezonde platteland. Een sanatorium, of een Groene Kruis gebouwtje is niet gemakkelijk over het hoofd te zien, maar dat ligt anders

¹ A. van der Valk, R. van Leeuwen, H. Bol, *Gespaard landschap*.

² A. van der Woud, J.N.H. Elerie, A.H. Huussen, *Veenhuizen: een erfenis voor de toekomst*.

met de verschillende waarschuwingssystemen die geplaatst werden om een langsrijdende arts te waarschuwen dat er een zieke in het dorp was. Dat die systemen er kwamen had te maken met het professionaliseren van artsen, waarbij lokale genezers werden uitgesloten van de eerstelijns gezondheidszorg en efficiënt gerunde grote (stedelijke) praktijken regel werden.

Ook de stedelijke visie op het onderwijs drong langzaam door op het platteland. De stadsschool werd de norm en dorpscholen werden hier steeds verder aan aangepast om uiteindelijk als ondoelmatig gesloten te worden en te worden vervangen door nieuwbouw. Naar stedelijk voorbeeld kwamen in de grotere dorpen Rijks HBSen en scholen voor beroepsonderwijs. Zelfs het landbouwhuishoudonderwijs, dat toch als een typische plattelandsvoorziening werd beschouwd, werd vanaf 1921 gemodelleerd naar het voorbeeld van het stedelijk beroepsonderwijs voor meisjes.¹ Ook de seminaries, die voor het grootste deel op het platteland terecht kwamen, hadden een stedelijke uitstraling. Deze waarbij onderwijsinstituten vaak gekoppeld waren aan kloosters en kerken, kregen in de negentiende eeuw een min of meer uniforme (Cuypers-) gotische vormgeving en werden daarmee onmiddellijk herkenbaar als speerpunten van de rooms-katholieke emancipatie.

Een interessant fenomeen op het platteland waren de dorpshuizen, beschavingeninstituten waar (beroeps)onderwijs werd gegeven en cursussen op vele terreinen, waar men boeken kon lenen of gewoon een goed gesprek kon voeren. De Nederlandse dorpshuizen waren afgeleid van de stedelijke buurthuizen, die met name door Helène Mercier in Amsterdam waren opgezet.² In dit geval was het concept wel stedelijk maar probeerde men het gebouw qua architectuur in harmonie te brengen met zijn omgeving.

Stedelingen vertoonden zich niet alleen op het platteland als medebewoner maar ook in toenemende mate als toerist. Het (willen) recreëren als stedelijke activiteit kan zowel gekoppeld worden aan sociale als aan culturele functies. Hier wordt er voor gekozen dit aspect in de context van cultuur te bespreken.

De sociale aspecten van stedelijkheid op het platteland kunnen ook in een ander perspectief geduid worden binnen het historisch onderzoek, namelijk vanuit de vraag in hoeverre de vaak verwoorde sjablonen van een jachtige gevaarlijke stad versus een rustig veilig platteland door de bronnen worden onderbouwd. Het boek van Vincent Sleebe, *In termen van fatsoen*, relativeert dit plattelandsbeeld afdoende en geeft ook aan hoe in de negentiende eeuw de volkscultuur op het platteland verder desintegreerde, mede door stedelijke

¹ M. van der Burg, *Geen tweede boer*.

² M. Wilke, *Voor den opbouw van Drenthe*.

invloeden.¹ De toenemende staatsvorming bleek namelijk een belangrijke disciplinerende factor te zijn, waarbij stedelijke instituten, zoals het Hof van Justitie, een belangrijke rol speelden.

In de stadsgeschiedenis is men recentelijk begonnen met het ruimtelijk fixeren van sociaal-culturele processen met disciplineringskenmerken. Dit heeft geleid tot vragen als: waar bevonden zich de negentiende eeuwse hangplekken? welke waren de openbare ruimten waar men standsbewustzijn etaleerde?; waar kwam je als fatsoenlijk mens, of beter fatsoenlijke man of vrouw, niet of juist wel? Dit soort vragen is ook voor het platteland te stellen en het is niet denkbeeldig dat het hierdoor gestimuleerde onderzoek naar plaatsen zal leiden waar men voordien geen weet van had.

Economische stedelijke functies en het platteland

Eén hangplek op een groot deel van het platteland is al wel bekend. Dat was de haven. In alluviaal Nederland waren de dorpen al sinds de middeleeuwen door middel van waterwegen verbonden met steden. Ieder dorp had een haven, haventje zouden we nu zeggen, vanwaar de agrarische producten naar de stedelijke markten werden verscheept en waar retourvrachten werden uitgeladen. Als we de troosteloze staat zien, waarin de meeste van deze havens thans verkeren dan moeten we vaststellen dat het historisch besef omtrent het belang van deze plaatsen zeer gering is. In het beste geval fungeren ze als jachthaven, maar vaker zijn het nu parkeerplaatsen, opslagterreinen of ijsbanen. Toch was dit een belangrijke ontmoetingsplaats tussen stad en platteland, waar de aankomst van een snik of tjalk veel bekijks trok.

Het belang van het water in het economisch verkeer, dat pas met de komst van de trein en de auto verminderde, is een belangrijk thema in de economische geschiedenis. Jan de Vries heeft in zijn 'Barges and capitalism' beschreven hoe in de zeventiende eeuw een geïntegreerd net van trekvaarten tot stand kwam.² Deze verbonden in de eerste plaats steden maar deden ook de tussenliggende dorpen aan. Veel trekvaarten bestaan nog, al zijn ze voor een deel wel opgegaan in kanalen die sinds de eerste helft van de negentiende eeuw gegraven zijn. In de hoger gelegen delen van Nederland was tot in de negentiende eeuw alleen vervoer per paard en wagen of per koets mogelijk. Reisverslagen attenderen ons op het ongemak van dit vervoer. Niet alleen waren veel wegen erg slecht, maar bovendien moest om de haverklap gestopt worden voor een tol (met bijbehorend tolhuis) of moest er een uitspanning of doorrit worden aangedaan om de paarden te verwisselen. De aanleg van

¹ V. Sleebe, *In termen van fatsoen*.

² J. de Vries, 'Barges and capitalism', 33-398.

Rijkswegen, die de belangrijkste steden verbonden, en de invoering van geveerde koetsen maakten het reizen van stad naar stad wel comfortabeler maar nauwelijks sneller en de tollens bleven.

Vandaar dat de trein een onmiddellijk succes was. Ook deze kwam er in de eerste plaats om steden te verbinden maar een aantal plaatsen op het platteland, die aan zo'n verbinding lagen, kregen een station of halte, hetgeen, zoals we al gezien hebben, een niet geringe groeiimpuls betekende. Complementair aan de treinverbindingen werden tramlijnen aangelegd, tussen 1880 en 1930 zo'n 2400 kilometer.¹ Hiermee werden de meeste uithoeken van het platteland wel bereikt. Met de diffusie van de bus en de auto, verdween dit tramnet weer in snel tempo en omstreeks 1950 was er vrijwel niets meer van over.

De verkeersinfrastructuur weerspiegelde al in de zeventiende eeuw het stedelijk netwerk en de economische centrumfuncties van steden, maar was voornamelijk gesitueerd op het platteland, waar deze grote veranderingen in het landschap teweegbracht. Vooral kunstwerken spraken tot de verbeelding, zoals de negentiende eeuwse spoorbruggen. De aanleg van deze infrastructuur is, omdat het een kostbare aangelegenheid was en er veel belangen mee gemoeid waren, vrij goed gedocumenteerd, zodat in de archieven het spoor goed terug te volgen is. Maar daarmee zijn we er niet. In de voorgaande paragraaf is al aangestipt hoe door een spoorlijn het dorpje Baarn transformeerde in een forensenplaats en de lokale samenleving totaal veranderde. In feite heeft ieder stuk weg, rails of kanaal zo'n bijbehorend verhaal. Meestal staat dat echter nog niet op schrift, al zijn er wel uitzonderingen.

Een subliem voorbeeld van zo'n contextverhaal is *Het Apeldoorns kanaal* van Jan Vedder.² Hij beschrijft niet alleen de aanleg en de financiering van het kanaal, waarbij koning Willem 1 een beslissende rol heeft gespeeld, maar weet tevens aannemelijk te maken waarom men aan het begin van de negentiende eeuw zulke hoge verwachtingen had van een vaarweg die een eeuw later geen enkel economisch nut meer zou hebben. Tevens geeft hij aan welke sociale problemen en economische activiteiten het kanaal genereerde en hoe het kanaal het isolement van een aantal plaatsen, in de eerste plaats Apeldoorn, verminderde. Door aan te geven hoe het kanaal zowel in een fysieke als een sociaal-economische omgeving is gevoegd en welke veranderingen het heeft veroorzaakt en ondergaan, creëert Vedder een historische context die veel verder reikt dan het duiden van afzonderlijke relictten. In feite creëert hij daarmee een dilemma, omdat op deze wijze het oppoetsen

¹ H. Knippenberg & B. de Pater, *De eenwording van Nederland*, 48.

² J. Vedder, *Het Apeldoorns kanaal*.

van een rustiek bruggetje beschouwd kan worden als een onverantwoorde ingreep in een historisch proces van opkomst en verval.

Behalve via infrastructurele netwerken, waarbij ook telefoonpalen en hoogspanningsmasten als markeringspunten fungeren, is de economische invloed van de stad op het platteland, nog op talloze andere wijzen aan te geven. Vrijwel altijd echter hangen deze samen met de functie van steden als centrale plaats. En hoe verder we terug gaan in de tijd, hoe meer daarbij de marktfunctie zich prononceert. Zo was er al in de middeleeuwen het *putting out system* in de textiel, dat in een aantal gevallen leidde tot proto-industrialisatie, waarbij het soms, in de context van de grote industrialisatiegolf in de negentiende eeuw tot daadwerkelijke industrialisatie kwam. In België had deze proto-industrialisatie een grotere verbreiding dan in Nederland, maar in Twente en rond Tilburg kwam deze ook voor, wat op termijn tot verstedelijking in deze gebieden leidde.

De Duitse grootgrondbezitter/landbouweconoom Von Thünen heeft het effect van steden op de inrichting van het platteland in een suggestief model gevat voor de agrarische sector. Rond de steden vond de meest intensieve landbouw plaats, vaak in de vorm van tuinbouw en naarmate men verder van de steden verwijderd raakte, werd de verbouw extensiever en concentreerde men zich op producten met lage transportkosten, zoals vee dat zelf naar de stad kon lopen.¹ Dat was dan het vee dat men voor het vlees fokte, want het melkvee werd dicht bij de stad gehouden.

Inderdaad lagen aan de rand van veel negentiende eeuwse steden, buiten de vesting, talloze moeskerijen. Ze zijn door de eerste stadsuitbreiding na de ontmanteling opgeslokt maar nog wel traceerbaar. Allereerst in de verkaveling. Veel moeskerijen zijn fabrieksterrein geworden, omdat met name de grotere bedrijven een locatie buiten de binnenstad zochten. Daarbij is nog wel eens wat blijven staan. Maar ook zijn ze wel binnenterreinen geworden binnen huizenblokken. Daarbij zijn ze vaak verkaveld maar soms ook hebben ze hun oorspronkelijke vorm behouden.² Ook de iets verder van de oude steden gelegen boerderijen zijn deels geïncorporeerd in het stedelijk weefsel en hebben soms nog lang dienst gedaan, met name voor de melkvoorziening van steden in een periode dat de melk, door het ontbreken van koeling, direct verkocht moest worden.

Dit verdwijnen van de stadsgerichte indeling van het boerenland is heel goed af te leiden uit de documentatie van grondverkopen en bouwvergunningen aan het eind van de negentiende eeuw en het begin van de twintigste

¹ J.H. von Thünen, *Der isolierte Staat*.

² Zo grenst er aan onze achtertuin, die pal achter de Groningse Hereweg ligt, een volledig ingebouwde, tot tuin omgevormde kwekerij met een bewaard gebleven stalgebouw.

eeuw. Ze markeren een dynamisch proces preciezer dan kaarten, waarvan dit proces alleen door vergelijking in de tijd afgeleid kan worden. Maar om een meer integraal beeld te krijgen van de economische invloed van de stad op een specifiek gedeelte van het platteland is een bredere contextstudie nodig à la het Apeldoorns kanaal. Hiervan bestaan er enkele. Gabriël van den Brink beschrijft de transformatie van Woensel van plattelandsgemeente tot uiteindelijk een onderdeel van Eindhoven waarbij Philips de belangrijkste katalysator vormde. Hij geeft daarbij veel aandacht voor de differentiatie van verschillende transitieën in de tijd, maar de ruimtelijke dimensie blijft wat onderbelicht.¹

In *Dorp naast een stad*, worden de lotgevallen beschreven van de uit drie dorpen bestaande gemeente Hoogkerk, ten westen van de stad Groningen.² Dit was in de negentiende eeuw een agrarische gemeente met vooral melkveehouderij (vanwege de vraag uit de stad) en enige ambachtelijke nijverheid langs het Hoendiep. Maar tegen het eind van de negentiende eeuw vond aan de oostgrens overloop van de Groningse industrie plaats, waarbij het vaak om in de stad minder gewenste bedrijven ging. Na de aanleg van de spoorlijn naar Leeuwarden, lag tussen het spoor en het Hoendiep een geïsoleerd stuk grond, waar de stedelijke industrieel Jan Evert Scholten, samen met andere ondernemers, in 1896 een grote suikerfabriek liet neerzetten. De beroepsstructuur veranderde door deze industrialisatie ingrijpend, maar de grote boeren bleven de dienst uitmaken in de gemeenteraad en stelden hun belangen voorop. Zij slaagden er in het oostelijke industriegebied, waar inmiddels ook arbeidershuizen waren neergezet en waar geregeld heibel was, in 1912 af te stoten richting stad, waar het lang een *fremdkörper* in de stad vormde.

Afgezien van de overgebleven industriële enclave behield de gemeente haar agrarische karakter tot 1968, toen zij door de stad werd geannexeerd. De ene na de andere boer verkocht zijn grond aan projectontwikkelaars, waarna deze werd bebouwd. De omvang van de verschillende landerijen is nog wel te herkennen omdat er per bouwproject verschillende typen huizen zijn neergezet, maar bij de meest recente projecten wordt dat moeilijker, omdat er grote waterpartijen zijn gecreëerd vanwege de wens van veel huizenkopers om aan het water te wonen. De negentiende eeuwse sociale structuur van het dorp, zoals wij die op grond van archieven hebben gereconstrueerd, is heel lang weerspiegeld in de omvang en situering van boerderijen en arbeidershuizen. Maar nu is deze alleen nog terug te vinden op het kerkhof, althans wat de hoogste strata betreft, want de graven van de lagere zijn geruimd.

¹ G. van den Brink, *De grote overgang*.

² P. Kooij, red., *Dorp naast een stad*.

Industrie kan niet aangeduid worden als een typisch stedelijk verschijnsel, zeker niet omdat een deel ervan zich bezighield en houdt met de verwerking van agrarische producten. Maar ook hier is soms wel een stedelijke sturing te traceren. Zo werden in de tweede helft van de negentiende eeuw een groot aantal aardappelmeelfabrieken en een enkele strokartonfabriek, vanuit een hoofdkantoor in de stad Groningen bestuurd. Het betrof hier het concern van Willem Albert Scholten, de eerste moderne multinational die zich op een gegeven moment tot in de Oekraïne uitstrekte.¹ In de jaren 1980 heb ik samen met studenten op grond van literatuur en archivalia dit familiebedrijf in kaart gebracht, het was inmiddels als KSH failliet gegaan, waarna we op diverse tochten door stad en provincie hebben gefilmd en gefotografeerd wat er nog van over was. Deze zoektocht vanaf papier leverde verrassende resultaten op. Sommige fabrieken draaiden nog volop, nu in AVEBE verband, waarbij het vaak moeilijk was nog iets ouds aan de bedrijven te ontdekken, andere stonden te vervallen maar hadden hun oorspronkelijke vorm volledig behouden. Ook waren enkele volledig verdwenen, onder een weg of bebouwing. Maar onze speurtocht bracht ons ook bij het buitenhuis Villa Gelria (Scholten kwam uit Gelderland), bij een theekoepel, bij een studentenvereniging aan de Grote Markt die op de plaats van de in de oorlog verwoeste Scholten residentie staat, een school voor handenarbeid, een (verdwenen) kinderziekenhuis, een stadspark, een renbaan, een botenhuis en een paalkoepel aan het Paterswoldse meer, en een praalgraf. Juist deze combinatie van overblijfselen maakte het besef van het belang van het concern en zijn eigenaren voor de regio, dat zich tijdens het archiefonderzoek had gevormd, tastbaar.

Vergelijkbaar, maar van recenter datum zijn de filialen van stedelijke bedrijven die na de tweede wereldoorlog op het platteland werden neergezet. Dat gebeurde in het kader van industrialisatieplannen van de centrale overheid, waaraan fikse investeringspremies waren gehecht. Doel van deze filialisering was de uitstoot, voornamelijk door mechanisatie, van arbeidskrachten uit de landbouw op te vangen. In een aantal plaatsen, zoals Drachten en Stadskanaal, hebben deze vestigingen, in dit geval van Philips, stedelijke ontwikkelingen, aspiraties en allures met zich meegebracht, maar elders hebben ze, met name waar het de textielverwerkende bedrijfstak betrof, na hun sluiting ontredderde dorpen achtergelaten. Ook dat spreidings- en sluitingsproces wordt ruimtelijk gedocumenteerd, maar het moet in een aantal gevallen wel levend gehouden worden, anders weet straks niemand meer waarom de schouwburg

¹ J. Ekhart, *Van Groningen tot Oekraïne*.

in Winschoten – overigens een stad – die op de plaats van een gesloopte steenfabriek staat, De Klinker heet.¹

Tot slot van deze niet limitatieve aanduiding van economische functies is vermeldenswaard dat het platteland heel lang gebruikt is om de vuile was van de stedelingen buiten te hangen. Dat gebeurde ook letterlijk, want in diverse streken die bekend stonden om hun zachte water, de Veluwe bijvoorbeeld, werden veel (stoom)wasserijen gevestigd, die vanuit de steden werden bevoorrad, ook de Haarlemse blekerijen kunnen in deze context geplaatst worden.² Maar verder was het minder mooi wat aan viezigheid de stad uit kwam. Stinkende bedrijfstakken, zoals darmenslijmerijen, vetsmelterijen, leerlooierijen en hoedenmakerijen hield men het liefst buiten de stadsmuren en ook de drekstoep, de stedelijke vuilnisbelt, werd vaak buiten de poorten gesitueerd. De archieven laten zien dat stadsbesturen zich zeer hebben ingespannen om in het kader van de eerste stadsuitbreiding juist dit soort nijverheid uit het zicht te krijgen. Zelf de doden werden op een gegeven moment de stad uit gezet. Sinds 1832 was het verboden in kerken te begraven. Er moesten begraafplaatsen aangelegd worden en vaak kwamen die buiten de muren, maar nog wel binnen de gemeentegrenzen. Met dit voorbeeld komen culturele functies in zicht.

Culturele stedelijke functies en het platteland

Onder deze noemer is een verscheidenheid aan activiteiten en functies te vatten, mede afhankelijk van het gehanteerde cultuurbegrip. Cultuur heeft een mentale en een materiële kant, die meestal met elkaar zijn verbonden. Zo werd religie in het interbellum gekenmerkt door de verzuiling. Dit was een geheel van denkbeelden en organisatievormen, dat in de ruimte werd verbeeld door volgens denominaties opgezette, kerken, scholen, sportcomplexen, buurtwinkels enzovoorts. Juist deze koppeling van het mentale en het materiële in het culturele domein, maakt het noodzakelijk dat cultuurhistorische relictten – dat zijn dus relictten die in het kader van de cultuurgeschiedenis geduid kunnen worden – een brede context krijgen.

Wanneer we het over culturele functies hebben, moet in het kader van dit essay dus allereerst gekeken worden naar stedelijke opvattingen die op het platteland traceerbaar zijn. De stedelijke levensstijl is zo'n invalshoek. Een probleem is echter dat allerminst eenduidig is wat onder die levensstijl moet

¹ Het onderzoek naar veldnamen, namen van wegen en andere naamgevingen in het landschap worden in dit essay niet behandeld, omdat dit een specialiteit is van de historische geografie, waarbij primair vanuit het landschap wordt gewerkt. Dat neemt echter niet weg dat ook de archieven informatie over naamgeving kunnen verschaffen. Dat is zeker het geval bij het hier genoemde voorbeeld.

² S.C. Regtdoorzee Greup-Roldanus, *Geschiedenis der Haarlemmer bleekerijen*.

worden verstaan. De Amerikaanse socioloog Louis Wirth heeft de discussie daarover aangezwengeld in zijn in 1938 verschenen artikel 'Urbanism as a way of life'.¹ Hij stelde dat in een stad mensen elkaar alleen maar ontmoetten in een bepaalde rol, als postbode, medeweggebruiker, winkelier...Dit conglomeraat van deelpersoonlijkheden, die zich gejaagd voortbewegen, zonder de ander goed te kennen, brengt enerzijds gevoelens van vrijheid met zich mee maar anderzijds van frustratie. Dit concept is herhaaldelijk bestreden. Zo vond H. Gans uit dat deze urbane stijl alleen in het stadscentrum voorkwam maar dat de dragers ervan zo gauw dit mogelijk was in de suburbs gingen wonen waar de leefpatronen stabielere waren.²

Dit neemt echter niet weg dat zich wel enige consensus heeft gevormd over zaken als stedelijke architectuur versus plattelandsarchitectuur en stedelijke tuinarchitectuur versus boerentuinen. Maar het scherpe contrast tussen beide, dat een eeuw geleden nog wel goed waarneembaar was, is inmiddels verdwenen. Een landhuis in de stad is een gewild object en boerderettes uit de catalogus, een soort kruising tussen een boerderijtje en een bungalow, worden zowel in de stad als op het platteland gebouwd. Juist bij zoveel vermenging, want ook in de tuinen wordt maar raak gekruist, wordt het zinvol te gaan zoeken naar de meer stijlzuivere stedelijke verschijningsvormen van het eerste uur op het platteland, maar daarnaast is het natuurlijk ook zinvol het mengproces in de ruimte te documenteren.

De meeste stedelingen werden echter geen bewoners van het platteland, maar steeds frequentere bezoekers, als toerist en recreant. Aanvankelijk volstond voor de stedelingen een wandeling over de stadswallen om het gevoel te krijgen er helemaal uit te zijn. Of men flaneerde langs de uitvalswegen, waarbij een van de langs die wegen gesitueerde uitspanningen, meestal met tuin, als doel fungeerde. Bij steden die een bos in de buurt hadden, zoals Haarlem, Den Haag en Breda, werd dit in het stedelijk recreatiepatroon betrokken. En waar geen bos was, werd er soms één aangelegd, zoals in 1765 het Sterrebosch in Groningen. In de negentiende eeuw verdwenen uiteindelijk de meeste stadswallen als recreatieobject, al werd een deel vaak wel getransformeerd in een wandelpark in Engelse landschapsstijl. Trein, tram, fiets en auto kwamen achtereenvolgens beschikbaar als vervoermiddelen waarmee de stedeling zijn actieradius kon vergroten. Bovendien kwam er rond 1900 een nieuw natuurgevoel op. Gestimuleerd door pioniers als Heimans en Thijssen gingen mensen empathie vertonen voor de natuur, een streven naar eenwor-

¹ L. Wirth, 'Urbanism as a way of life'.

² H. Gans, 'Urbanism and suburbanism as ways of life'.

ding met de natuur door deze te leren kennen.¹ Voor wie daar heel ver in wilde gaan, verzezen er natuurvriendenhuizen, maar de meeste mensen waren wel tevreden met de wegwijzers van de ANWB (sinds 1883).

Recreatie en toerisme kennen constanten en snelle veranderingen. Constanten zijn bij voorbeeld de 'ongerepte' natuurgebieden die zijn aangekocht door de Vereniging tot behoud van Natuurmonumenten (sinds 1905) of een van de provinciale verenigingen. Een constante vormen ook de ANWB paddestoelen, die sinds 1919 fietsers de weg wijzen. Maar bij recreatieparken was het hollen of stilstaan. De geschiedenis van de Efteling of Duinrell laat goed zien hoe de behoeften van de recreanten in de laatste halve eeuw zijn veranderd. Van de speeltuinen van het eerste uur, zijn waarschijnlijk alleen de bedriegertjes nog over. Soms staan er op een verlaten plaats nog wat oude glijbanen en schommels, maar meestal worden die als levensgevaarlijk bestempeld en acuut afgebroken.

Het platteland is bezaaid met getuigenissen van meer dan 100 jaar stedelijk toerisme, die ook goed in de tijd gedifferentieerd kunnen worden. Zo verwijst het geëmailleerde bord waarop de beschikbaarheid van een reparatieset of fietspomp wordt aangegeven naar een eerdere vorm van recreatie dan de speciaal aangelegde verblijfplaatsen voor bermtoeristen. En zo is het ook met jeugdherbergen en Centerparks, met diergaardes en safariparken, met natuurbad en Aqualand. Opmerkelijk is trouwens dat er in Nederland nog geen diepgaande sociaal-culturele studie over de ontwikkeling van het toerisme in de tijd bestaat. We moeten het voornamelijk doen met geschiedenissen van een aantal betrokken organisaties, zoals de ANWB en Staatsbosbeheer.² Me dunkt dat hier een inhaalslag op zijn plaats is, zoals die recentelijk ook voor de geschiedenis van de landbouw heeft plaatsgevonden, waar een nieuwe synthese is gemaakt, geflankeerd door een aantal provinciale landbouwgeschiedenissen.³

Een verschijnsel dat in zo'n historische studie ook verklaard zal moeten worden, is de wijze waarop op het platteland gehoor is gegeven aan de stedelijke recreatiewensen. In beschrijvingen van het platteland was er tot ongeveer 1900 vooral waardering voor dat deel van het platteland dat duidelijk in cultuur was gebracht en waar de vooruitgang zichtbaar was. Dat spreekt bij voorbeeld uit de verslagen die stedelingen als Van Lennep en Van Hogendorp van hun tocht door Nederland maakten of uit reisverslagen van buiten-

¹ P. Kooij, *Mythen van de groene ruimte*, H. van der Windt, *En dan, wat is natuur nog in dit land?*

² M.F.A. Linders-Rooijendijk, *Gebaande wegen voor mobiliteit en vrijetijdsbesteding*, J. Buis, J.P. Verkaik, F. Dijks, *Staatsbosbeheer 100 jaar*.

³ Een moderne synthese is bij voorbeeld: J. Bieleman, *Geschiedenis van de landbouw in Nederland*.

landers.¹ Zo tegen 1900 begon die toon echter te veranderen en kregen reizigers op het platteland meer aandacht voor authenticiteit of wat daar voor doorging. Vooral eeuwenoude landschappen en dorpen werden pittoresk gevonden en er werden grote fotocollecties aangelegd van streekgebonden boerderijtypen. En de meest karakteristieke boerderijen en andere plattelandsgebouwen worden vanaf 1912 bijeengebracht in een openluchtmuseum in Arnhem.

Maar authentieke elementen werden ook in situ vastgelegd. Ad de Jong laat in zijn fraaie dissertatie zien dat al in de negentiende eeuw begonnen werd met het fixeren van authentieke elementen op het platteland in het kader van een nationaliseringsoffensief.² De omstandigheid dat veel mensen in Marken en Volendam hun klederdracht bleven dragen, terwijl die elders in snel tempo verdween, past in dit kader. De in bovengenoemd boek bestreken periode eindigt in 1940, maar het proces ging door. Tegen het eind van de twintigste eeuw, kwam er zelfs een steeds grotere druk om verdwenen gezichtsbepalende elementen van de groene ruimte terug te halen.³ En zo herkregen rechtgetrokken beken hun meanderende loop en werden weilanden omgezet in wetlands. Naast natuurbouw vond ook cultuurbouw plaats. Bijna iedere streek kreeg een eigen openluchtmuseum waar karakteristieke gebouwen, die elders in de weg stonden, werden bijeengebracht en waar nodig werden aangevuld met authentieke nieuwbouw. En er werden erfgoed routes uitgezet op het platteland, langs karakteristieke gebouwen en landerijen, die daarbij vaak in hun 'oorspronkelijke staat' werden teruggebracht.

Erfgoedtoerisme is inmiddels booming business. VVV's, boeren- en middenstandsorganisaties en gemeentebesturen proberen energiek hun streek te promoten. Daarbij wordt vaak uitgegaan van de bestaande bezienswaardigheden, die via een route en liefst ook een thema met elkaar worden verbonden. Die route lukt meestal wel maar welk thema moet een borg, grote boerderijen, een mosterdmuseum, een zeehondencreche en een oude pastorietaun verbinden? In de gemeente de Marne zijn ze er niet uitgekomen. Misschien dat ook hier de zaak maar eens omgedraaid moet worden, waarbij een geschiedschrijving van de Marne naar het erfgoed leidt wat dit verhaal kan verbeelden.

¹ Zie bij voorbeeld E. Kluit, *Nederland in den goeden ouden tijd*; E. de Amicis, *Nederland en zijn bewoners*.

² A. de Jong *De dirigenten van de herinnering*.

³ De groene ruimte is een term die in 1966 voor het eerst verscheen en die sindsdien steeds vaker gebruikt wordt om zowel in cultuur gebracht land als 'natuurgebieden' te overkoepelen. Vgl. P. Kooij, 'Van platteland naar groene ruimte', 14-20.

Politieke stedelijke functies en het platteland

De centrale politieke categorie is macht. Macht wordt vaak verbeeld met onzichtbare draden of touwtjes, maar is ook goed zichtbaar te maken in de ruimte. Hiervoor is al aangegeven dat steden in eerste instantie buiten de feodale verhoudingen bleven. Ze slaagden er echter al heel snel in om hun macht te vestigen over een groot deel van het platteland. In de oorlogvoering was met de inname van een stad ook het lot van het omringende platteland bezegeld. Toen in de Napoleontische tijd gemeenten werden gevormd, zijn heel wat dorpen binnen stedelijke gemeentegrenzen geplaatst en met de latere gemeentelijke herindelingen is dat alleen maar sterker geworden. Steeds werden daarbij de bordjes verhangen, of liever verzet. Zo heeft Dubbeldam zich meer dan anderhalve eeuw als een aparte gemeente mogen presenteren, maar sinds 1 juli 1970 wordt de plaats gemarkeerd met borden: Dubbeldam Gem. Dordrecht.

De ongelijke machtsrelatie tussen steden en dorpen manifesteert zich vooral in een ongelijk voorzieningenniveau. Op het platteland kwamen nauwelijks schouwburgen, (bus)stations, scholen voor voortgezet onderwijs, ziekenhuizen of elektriciteitscentrales. Dit soort voorzieningen, alsmede vele andere, kwamen van oudsher in steden. Sommige overgebleven tramhokjes herinneren er aan dat men voor dit soort zaken naar de stad moest. En de huidige bushaltes laten zien dat dit nog steeds het geval is. Ook veel hoogspanningskabels vonden hun oorsprong in de stad, want de elektriciteitsvoorziening was aanvankelijk - net als de gas- en watervoorziening trouwens - een stedelijke zaak en is dat in Zuid Holland tot voor kort gebleven.

Een landschap dat de machtsrelatie tussen stad en platteland het meest pregnant weergeeft is het Veenkoloniale landschap in Oost Groningen. Dit is in de zestiende en zeventiende eeuw grotendeels eigendom geworden van de stad Groningen. Deze heeft er de verveningen gestimuleerd, waarbij er voor gezorgd werd dat de waterinfrastructuur zo werd aangelegd dat alle turf via stadse tolleren naar de stad werd vervoerd. De karakteristieke klapbruggen zijn dan ook door een stadsingenieur ontworpen. De afgelopen jaren zijn de meeste kanaalrechten afgekocht maar nog steeds zijn stukjes in het bezit van de stad.

De uitzonderlijke machtspositie van de stad Groningen blijkt ook uit de omstandigheid dat zich in de provincie Groningen geen ander grote plaatsen hebben kunnen ontwikkelen. Al in de middeleeuwen had de stad weten te bedingen dat zij de stapel werd voor een groot aantal producten. Dit voorrecht dat pas in de Franse tijd verdween, belemmerde met name Appingedam en Winschoten in hun groei. In Friesland, waar Leeuwarden nooit die suprematie had weten te bereiken, de universiteit stond bij voorbeeld in Franeker,

waren de verschillen in grootte tussen de hoofdstad en de daarop volgende steden veel kleiner.

Stedelijke rivaliteit toont zich in vele vormen op het platteland. De loop van enkele spoorlijnen weerspiegelt bij voorbeeld dat sommige steden deze verbindingen hebben willen benutten om concurrerende plaatsen buiten te sluiten. Als we de plannen er bij halen, dan blijkt dat dit streven bij vrijwel alle spoorwegplannen een rol heeft gespeeld maar dat het maar zelden in de uitvoering werd gehonoreerd. Ook waterwegen weerspiegelen die rivaliteit. Zo heeft Diederik Aten minutieus onderzocht hoe Amsterdam tussen 1500 en 1800 in het gebied ten noorden van het IJ een met de stad Groningen vergelijkbare rol heeft gespeeld, waarbij de stad de spil werd in een transportnetwerk van trekvaarten.¹ De kleinere steden op hun beurt probeerden een zo groot mogelijk achterland te creëren ten koste van andere steden omdat dit hun belangrijkheid als marktplaats voor agrarische producten zou doen toenemen.

Ook de rivaliteit tussen Rotterdam en Dordrecht is vertaald in de loop van waterwegen. In de loop van de negentiende eeuw had Rotterdam de functie van Dordrecht als zeehaven vrijwel volledig overgenomen, zeker na de opening van de Nieuwe Waterweg. In Dordrecht bleven politici echter de oude glorie van zeehaven koesteren en wisten de regering zo ver te krijgen dat aan het begin van de twintigste eeuw de vaarweg naar Dordrecht werd verbeterd.² Dit vereiste onder meer een doorsnijding van het eiland Rozenburg en specifieke kunstwerken in de buurt van Barendrecht. Ook werden in het Dordrecht omringende platteland in de loop der tijd enige zeehavens aangelegd, waarvan de laatste wegens gebrek aan emplooi uiteindelijk als vuilstort is gebruikt.

Besluit

Deze inventarisatie van verschuivende stedelijke functies - defensief, sociaal, economisch, cultureel en politiek - en hun ruimtelijke weerslag op het platteland, heeft aan het licht gebracht dat de uitwerking van deze urbaan-rurale veranderingsprocessen veel verder ging dan de rand waar stad en platteland elkaar ontmoetten, de *urban fringe*.³ Keer op keer is geprobeerd om dit ruimtelijk veranderingsproces via ruimtelijke planvorming te sturen en te

¹ D. Aten, 'Als het geweld comt'.

² P. Kooij, 'Een stad in wankel evenwicht', 66-93.

³ Sinds G.S. Wehrwein, deze term in 1942 muntte in zijn 'The urban-rural fringe', *Economic Geography* 18 (1942) 217-228, is hier een stortvloed aan literatuur over verschenen. Zie voor een recent overzicht bijv.: O.J. Furuseh & M.B. Lapping, eds., *Contested countryside*.

beheersen.¹ Steeds moest echter geconstateerd worden dat dit niet helemaal gelukt was, c.q. dat daar niet veel van terecht was gekomen. Deze constatering is in Nederland vaak gedaan in het kader van een beschouwing over het Groene Hart, dat groen moest blijven maar waar toch steeds weer stukjes afgesnoept werden door de omringende gemeenten. In een aantal rijksnota's over ruimtelijke ordening werd dan weer gesteld dat de zaak nu voor eens en voor altijd rechtgetrokken zou worden.

Maar van een fixatie van een rode (urbane) en groene (rurale) contour wil het maar niet komen. Enerzijds is dat natuurlijk omdat de financiële belangen zo groot zijn. Projectontwikkelaars willen blijven ontwikkelen en hoe meer gebieden als rommelig worden ervaren, des te beter kunnen zij het opruimend effect van hun ingrijpen demonstreren. En boeren zien in een grondverkoop de enige mogelijkheid om van een slecht renderend bedrijf af te komen en als miljonair verder te gaan. Er is echter meer aan de hand. Dit essay heeft op een aantal punten laten zien dat het een illusie is om de rode en de groene contour te willen scheiden omdat de functies die bij rood en groen horen vermengd zijn geraakt. Overal op het platteland manifesteren zich stedelijke functies en het is onmogelijk om weer tot ontmenging te komen. Nu hoeven die stedelijke functies op het platteland niet per sé een stedelijk ruimtegebruik met zich mee te brengen maar, het is in het voorgaande aangegeven, in een groot aantal gevallen gebeurt dat wel.

De ontwikkelingen in deze menggebieden hebben te maken met een nieuwe dynamiek die mede gevoed wordt door een verschuiving van de schaal van planning, van nationaal naar Europees. Binnen de planvorming wordt steeds vaker voor deze menggebieden de term metropolitaan landschap gebruikt, waarmee dan de open ruimtes, maar ook de tuinsteden binnen het metropolitane stedelijk netwerk worden bedoeld.²

De nota Belvedere lijkt hierbij aan te sluiten. Zij biedt geen pleidooi voor een confrontatie van rood en groen, maar eerder van integratie, waarbij het oude in het nieuwe wordt ingepast. Maar inpassen kan op veel manieren. Het moet in ieder geval niet op de manier van de kolenkit. Met het verdwijnen van de kolenhaarden, werd de kolenkit overbodig. De meeste mensen vonden het echter zonde (het was op de grens van de jaren 50 en 60) om hem weg te doen. Dus kreeg menig kolenkit, fleurig opgeschilderd, een tweede leven als paraplubak. Maar de verf bladderde in de loop der jaren af

¹ Zie voor vroege pogingen in Amsterdam: A. van der Valk, *Amsterdam in aanleg*, 223. Naar de Haarlemse stadsrandzone wordt thans specifiek onderzoek gedaan door F. Suurenbroek (VU).

² A. van der Brink, A. van der Valk, 'Het metropolitane landschap tussen Seattle en Vancouver; T. Daniëls, *When city and country collide*.

en de bodem roestte door vanwege de natte paraplu's. En zo is inmiddels in vrijwel ieder huis de kolenkit helemaal verdwenen.

Zo'n kolenkit als paraplubak is net als de vuilnisbak met geraniums of de wasmachinedeur met viooltjes er in, van haar betekenis ontdaan. Hergebruik of inpassing heeft alleen zin als artefacten gaan refereren aan processen of opmerkelijke gebeurtenissen die in een bepaald gebied hebben plaatsgevonden. Soms ook zijn er geen overblijfselen meer, maar is toch op een vrij gemakkelijke manier de herinnering op te roepen. Elders heb ik in dit verband gerefereerd aan de verdwenen hopcultuur in het Drentse dorp Peize, die inmiddels weer wordt verbeeld met een aantal imposante hopplanten op een centraal terrein in het dorp.¹ Juist in dit laatste geval kan alleen kennis van de geschiedenis van het gebied deze referentie opleveren.

Hergebruik van historische elementen is niet nieuw. Dat is voortdurend gebeurd. Maar daarbij zijn wel verschillende motieven gehanteerd. Dat de loop van de oude poldersloten is herhaald in het wegen- en grachtenpatroon in de Amsterdamse Jordaan, is vooral uit praktische overwegingen tot stand gekomen, met name voor de afwatering. En met diezelfde overwegingen zijn oude waterlopen opgegaan in kanalen. Er kunnen echter ook diepere motieven gespeeld hebben. Zo kwam er tegen het einde van de negentiende eeuw aandacht voor eeuwenoude bomen. Ze werden niet meer zonder discussie omgezaagd als ze in de weg stonden maar er werd geprobeerd ze in te passen. Dat had te maken met de omstandigheid dat men in die tijd een nationale traditie aan het uitvinden was. En die oude bomen refereerden aan vroegere perioden uit dat nationale verleden en markeerden de lange geschiedenis van de natie. Deze vormen van historisch hergebruik van landschappelijke elementen, waarvan in het voorgaande impliciet een aantal voorbeelden is genoemd, vormt de derde bijdrage die de geschiedenis aan de culturele planologie kan geven, waarbij met name de motieven en de tijdgebonden discussies van belang zijn.

Het bovenstaande duidt er op dat een bepaalde plaats in verschillende periodes verschillende betekenissen kan krijgen. Maar verschillende betekenissen kunnen ook in een en dezelfde periode worden toegekend. Zo zal Galgenwaard in Utrecht voor de kenners verwijzen naar de plaats buiten de stadsmuren waar executies werden uitgevoerd. Voor oudere boeren en agrarisch historici staat Galgenwaard echter ook voor de eerste massale uiting van boerenprotest tegen het landbouwbeleid van de overheid, in 1974, terwijl weer anderen de naam uitsluitend met voetbal zullen associëren. Dit voorbeeld geeft overigens ook aan dat met het begrip identiteit totaal niets te beginnen valt wanneer betekenissen van plaatsen of streken in de tijd anders ge-

¹ P. Kooij, 'Agrarische geschiedenis in de actualiteit', 1-27.

zien worden en ze bovendien op hetzelfde moment door verschillende groepen c.q. individuen anders worden ervaren.

Net als tradities, kunnen die identiteiten wel uitgevonden worden en vervolgens zo overtuigend aan bij voorbeeld de bewoners van een bepaalde streek gepresenteerd worden dat die er zelf in gaan geloven dragers van die identiteit te zijn. Maar voor historici zullen dat primair mythen zijn, vooral interessant om het proces van mythevorming en de daarbij betrokken actoren te traceren. Historici zijn niet uit op de creatie van zuinige Zeeuwen of visende Volendammers. Zij kunnen als geen ander de geschiedenis van een streek, plaats of regio construeren, gelaagd in de tijd en in de ruimte. En op deze wijze kunnen zij de culturele planologie een aantal belangrijke instrumenten leveren die tot nog toe nauwelijks zijn gebruikt.